

دليل إرشادي لتأسيس الشركات
لمن لا يحملون الجنسية الألمانية

مشروعك التجاري الخاص

Düsseldorf
Live close Feel free



المحتوى

1 متطلبات الإقامة القانونية

- المواطنون من دول الاتحاد الأوروبي (EU) ... 4
- المواطنون من غير دول الاتحاد الأوروبي ... 4

2 إثبات المؤهل

- الاعتراف بالمؤهلات لدى غرفة الصناعة والتجارة ... 5
- الاعتراف بالمؤهلات لدى غرفة المهن الحرفية ... 5

3 الكفاءة اللغوية والتوجيه

- دورات تعلم اللغة ... 6
- دورات الاندماج ... 6

4 بدءًا من خطة العمل وحتى تأسيس الشركة

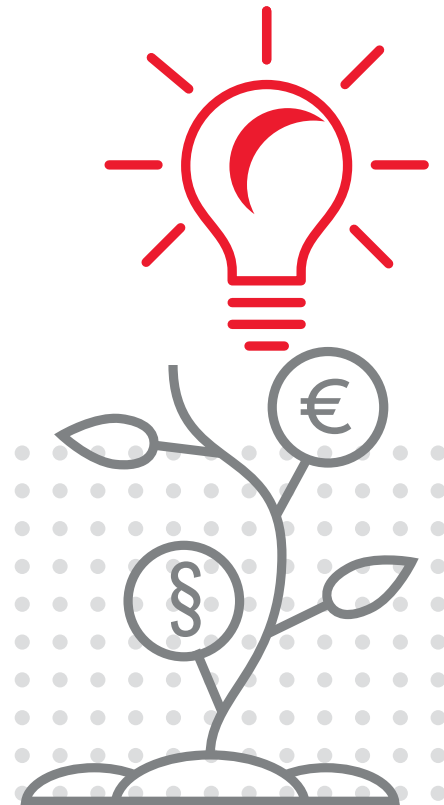
- العروض والخدمات المقدمة من هيئة تشجيع الأعمال التجارية ... 7
- التمويل ... 8
- اختيار الشكل القانوني ... 8
- العاملون والموظفون ... 9

5 التسجيل التجاري والمسائل الضريبية

- التسجيل التجاري ... 10
- التسجيل الضريبي ... 10

6 التأمين والرعاية

- التأمين الصحي ... 11
- التأمين على الموظفين ضد حوادث العمل ... 11
- رعاية كبار السن ... 11





أهلاً وسهلاً بكم في مدينة دُوسلدُورف



© LHD/Norbert Hittermann

وهذا الكتيب موجه خصيصاً إلى مؤسسي الشركات الناشئة التقليديين. كما تجدون على الموقع الإلكتروني أيضاً معلومات تفصيلية متخصصة باللغتين الألمانية والإنجليزية خاصة للشركات الناشئة، أي تأسيس شركات ذات نموذج أعمال رقمي قابل للتوسع. الموقع الإلكتروني: startup-city.de.

أتمنى لكم النجاح والتوفيق في تنفيذ مشروعاتكم

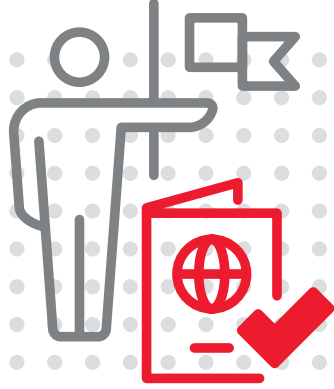
يُعد الأشخاص من ذوي الأصول المهاجرة من أكثر مؤسسي الشركات نشاطاً في ألمانيا، إذ يقدمون مساهمة كبيرة في التنمية الاقتصادية في قطاعات مختلفة في ألمانيا ويوفرون بذلك فرص عمل كثيرة.

ومن يرغب في تأسيس شركة، فإنه لا يحتاج لهذا الغرض إلى فكرة جيدة والتزام كبير فحسب، بل إلى معرفة جيدة بالظروف الإطارية الرسمية للسوق واللغة وخصوصيات الدولة. وكثيراً ما تحظى النصائح حسنة النية التي يقدمها المحيطون أو أفراد الأسرة أو الأقارب أو الأصدقاء بثقة كبيرة، بيد أن الحصول على معلومات ومشورة مكثفة من الخبراء هو أفضل مقوم لنجاح أي منشأة تحت التأسيس.

مع خالص تحياتي

Dr. Stephan Keller
د. شتفان كيلر
عمدة المدينة

ومن خلال هذا الكتيب تقدم مدينة دُوسلدُورف، عاصمة الولاية، نظرة عامة بشأن الخطوات الأولى لتأسيس الشركات للأجانب على وجه الخصوص. حيث يتناول على سبيل المثال الأسئلة الخاصة بحق الإقامة والاعتراف بالشهادات المهنية التي حصلوا عليها في الخارج. علاوة على ذلك يمكنكم الاستفادة من الخدمة الاستشارية الشاملة التي تقدمها شبكة تأسيس الشركات بمدينة دُوسلدُورف والخبراء لديها. حيث إنها سوف تدعمكم لدى الجهات المختصة خلال المضي في تأسيس شركتكم.



1

متطلبات الإقامة القانونية

من حيث المبدأ يمكن لكل شخص تأسيس شركة في ألمانيا. كما تنطبق متطلبات معينة على المؤسسين الأجانب، وفقاً لكل جنسية وموئل مهني، لمزاولة نشاطهم التجاري الجديد.

ويجب أن يُقدم هذا الطلب عادة لدى البعثة الدبلوماسية الألمانية المختصة في بلدانهم الأصلية. أما الأجانب الذين يقيمون بالفعل في ألمانيا ويملكون تصريح إقامة لغرض آخر، فيمكنهم تقديم طلب لدى هيئة شؤون الأجانب للحصول على موافقة لممارسة عمل حر.

إن قانون الإقامة أو قانون حرية التنقل بالاتحاد الأوروبي ينظم تلك المتطلبات التي يجب الوفاء بها للإقامة في ألمانيا وممارسة العمل الحر فيها.

المواطنون من دول الاتحاد الأوروبي (EU)



تسري حرية التنقل وحرية النشاط التجاري في نطاق الدول الأعضاء في الاتحاد الأوروبي وكذلك دول المنطقة الاقتصادية الأوروبية وسويسرا. وهذا يعني أن مواطني الاتحاد الأوروبي لا يحتاجون إلى تصريح إقامة إذا أرادوا الاستقرار في دولة عضو أخرى وأرادوا تأسيس شركة فيها.

تحققوا من نوع الإقامة التي تملكونها ومن ثمّ استشيروا هيئة شؤون الأجانب المحلية!

مكتب شؤون الهجرة والاندماج قسم هيئة شؤون الأجانب المحلية

**Amt für Migration und
Integration Abt. Kommunale
Ausländerbehörde**

العنوان:

**Erkrather Straße 377, 40231
Düsseldorf**

حجز المواعيد من خلال مركز الخدمات:

رقم الهاتف: 0211 89-21020

أو عبر موقع الإنترنت التالي:

[www.duesseldorf.de/
auslaenderamt](http://www.duesseldorf.de/auslaenderamt)

المواطنون من غير دول الاتحاد الأوروبي

يمكن للمواطنين من غير دول الاتحاد الأوروبي أن يتقدموا بطلب للحصول على تصاريح إقامة لممارسة عمل حر، إذا اقتضت المصلحة الاقتصادية أو الحاجة المحلية ذلك، وإذا كان من المتوقع من هذا العمل أن يُحدث تأثيرات إيجابية على الاقتصاد، وإذا كان تمويل تنفيذه مضموناً.



2

إثبات المؤهل

للتمكن من تأسيس شركة خاصة في ألمانيا يحتاج الأمر في كثير من المهن إلى أن تحصلوا على اعتراف بالمؤهلات المهنية التي حصلتم عليها في الخارج.

الاعتراف بالمؤهلات لدى غرفة المهن الحرفية (Handwerkskammer)

يمكن الاعتراف بالمؤهلات المهنية الأجنبية مُعادلةً لاختبارات الكفاءة واختبارات ممارسة المهنة. فمن يملك مؤهلاً مهنيًا يُصنف على أنه مُعادلاً لاختبار ممارسة المهنة الألماني، يمكن أن يمارس حرفة تستوجب تصريحًا لممارستها. ومن يملك مؤهلاً مهنيًا مكافئًا للشهادة المهنية، يحصل على شهادة المُعادلة ويمكن من خلالها أن يُسمح له بأداء اختبار ممارسة المهنة. حيث تقرر غرفة المهن الحرفية في ألمانيا لكل حالة ما إذا كانت المؤهلات المهنية الأجنبية مُعادلةً للمؤهلات الألمانية.

غرفة المهن الحرفية بمدينة دُوسلدُورف Handwerkskammer Düsseldorf

البريد الإلكتروني:

anerkennung@hwk-duesseldorf.de

يمكنكم الاطلاع على مزيد من المعلومات بشأن اعتماد المؤهلات المهنية الأجنبية من خلال زيارة الموقع الإلكتروني للوزارة الاتحادية للتعليم والبحث:

www.anerkennung-in-deutschland.de

ينطبق هذا الاعتراف في المقام الأول على ما يُسمى المهن الخاضعة للتنظيم، مثل: الحرف التي تستوجب تصريحًا لممارستها، أو المهن الطبية، أو مهن الرعاية الصحية. وهنا يجب التحقق مما إذا كانت المؤهلات الدراسية والتعليمية مُعادلة لمثيلاتها في ألمانيا. إذ يُؤخذ في الاعتبار المحتوى التعليمي ومدته وكذلك الخبرة المهنية المكتسبة.

الاعتراف بالمؤهلات لدى غرفة الصناعة والتجارة (Industrie- und Handelskammer)

تختص غرفة الصناعة والتجارة بمدينة دُوسلدُورف ومركز اعتماد المهارات الأجنبية التابع لغرفة الصناعة والتجارة *IHK Foreign Skills Approval (IHK FOSA)* بتقديم المشورة وتقييم المؤهلات المهنية الأجنبية والتحقق من معادلتها للمؤهلات المهنية الخاصة بغرفة الصناعة والتجارة الألمانية. ويعد مركز اعتماد المهارات الأجنبية التابع لغرفة الصناعة والتجارة (IHK FOSA) هو المركز المختص على مستوى ألمانيا للتحقق من معادلة المؤهلات المهنية الأجنبية.

لمزيد من المعلومات: www.ihk-fosa.de

إن تقديم طلب للتحقق هو حق لكل شخص حصل على مؤهل مهني أجنبي معترف به رسميًا ويريد العمل في ألمانيا بهذه المهنة.

غرفة الصناعة والتجارة بمدينة دُوسلدُورف

Industrie- und Handelskammer zu Düsseldorf

مسؤولة الاتصال: Cathleen Göpfert

رقم الهاتف: 0211 35 57-437

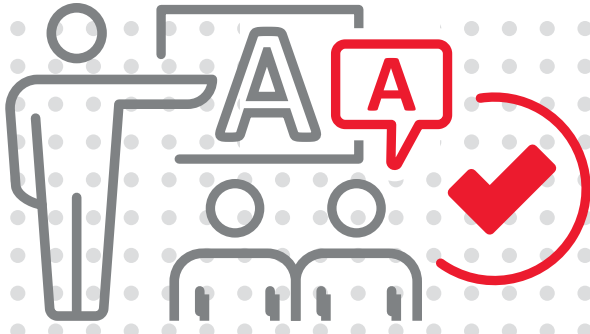
البريد الإلكتروني:

cathleen.goepfert@duesseldorf.ihk.de

المواطنون من دول الاتحاد الأوروبي (EU)



تنطبق أحكام حرية إنشاء الأعمال التجارية وحرية تقديم الخدمات على مواطني دول الاتحاد الأوروبي. إلا أن من يريد الاستقرار في ألمانيا/استقرارًا دائمًا ويريد تأسيس شركة فيها، فيجب عليه الحصول على اعتراف بمؤهلاته.



الكفاءة اللغوية والتوجيه

إن إتقان اللغة الألمانية ليس إلزامياً لتأسيس شركة. غير أن ذلك يُعد ميزة كبيرة لتروؤس الشركة وإدارتها بموجب القانون الألماني.

كما توجد معلومات وعاوين اتصال مهمة للمهاجرين الجدد لتوجيههم ومساعدتهم على الاندماج في الموطن الجديد دُوسلُورف منشورة في الكتيب الخاص بالمدينة الحية في دُوسلُورف - دليل الاندماج.

مكتب شؤون الهجرة والاندماج دُوسلُورف،
عاصمة الولاية

[www.duesseldorf.de/
amt-fuer-migration-und-
integration](http://www.duesseldorf.de/amt-fuer-migration-und-integration)

< مراكز إسداء المشورة للهجرة والاندماج أو
< دليل الاندماج (تنزيل ملف-PDF)

دورات الاندماج

المكتب الاتحادي للهجرة وشؤون اللاجئين
(BAMF)

يقدم المكتب الاتحادي للهجرة وشؤون اللاجئين (BAMF) لمحة موجزة عن جميع مقدمي دورات الاندماج المعتمدين في مدينة دُوسلُورف. وهي متاحة على الرابط الإلكتروني التالي:

www.bamf.de

كما يتيح المكتب الاتحادي للهجرة وشؤون اللاجئين (BAMF) أيضاً مركزاً للإجابة عن الأسئلة الشائعة عبر الهاتف بشأن دورات الاندماج. حيث يمكن الاتصال به على هاتف رقم: 0911 943-0

إن المعرفة الجيدة باللغة الألمانية تيسر لكم عملية تأسيس الشركة. وصحيح أن الأمر ليس إلزامياً، إلا أنه مهم إذا أردتم تروؤس شركاتكم وإدارتها باحترافية بموجب القانون المعمول به في ألمانيا. فبدون الإلمام باللغة الألمانية يظل الأمر دائماً عسيراً للتوصل إلى المعلومات المهمة، أو ليصبح المرء محترفاً في مجال عمله، أو لتقديم طلب الحصول على قرض.



تحققوا بأسلوب يقوم على النقد الذاتي مما إذا كان إلمامكم باللغة الألمانية كافياً. وإلا: فاحضروا دورة لتعلم اللغة.

دورات تعلم اللغة

في مدينة دُوسلُورف، يتيح العديد من مقدمي الخدمات دورات تعلم اللغة. حيث يسرهم إسداء المشورة لكم فيما يتعلق بالعروض والبرامج والحقاقك بدورة اللغة المناسبة لكم. وهذه بعض الأمثلة على الجهات المقدمة للدورات:

Volkshochschule Düsseldorf
vhs.duesseldorf.de

Goethe-Institut Düsseldorf
www.goethe.de

وعلاوةً على ذلك إذا كانت لديكم رغبة في مشورة أخرى، يمكنكم الاستعانة بخدمات هيئة تقديم المشورة للمهاجرين البالغين التابعة للجمعيات الخيرية. كما يمكنكم الاطلاع على لمحة موجزة عن مراكز تقديم المشورة بشأن الهجرة والاندماج من خلال زيارة الموقع الإلكتروني لمكتب شؤون الهجرة والاندماج.



4

بدءًا من خطة العمل وحتى تأسيس الشركة

من يرغب في تأسيس شركة، يحتاج إلى فكرة مشروع واعدة. فضلاً عن ذلك يجب أن يضع للمشروع خطة عمل أساسية، يبين فيها طريقة تنفيذ هذه الفكرة على أرض الواقع.

[www.duesseldorf.ihk.de/
existenzgruendung](http://www.duesseldorf.ihk.de/existenzgruendung)

www.hwk-duesseldorf.de

العروض والخدمات المقدمة من هيئة تشجيع الأعمال التجارية (Wirtschaftsförderung)

تعد هيئة تشجيع الأعمال التجارية

(Wirtschaftsförderung) التابعة لعاصمة الولاية

هي نقطة الاتصال المحورية التي تلجأ إليها الشركات

الأجنبية ومؤسسو الشركات الأجانب الذين يرغبون في

الاستثمار أو مزاوله نشاط العمل الحر بأنفسهم في مدينة

دُوسلدورف.

حلقات وندوات لمؤسسي الشركات

تقدم هيئة تشجيع الأعمال التجارية بانتظام حلقات

دراسية باللغة الإنجليزية لمؤسسي الشركات الأجانب.

والموضوعات التي يتم مناقشتها هي الجوانب الأساسية

للتأسيس، وقانون الإقامة والعمل، والماليات والضرائب. كما

يسرد مؤسسو الشركات الجدد تجاربهم الناجحة ويقدمون

بعض النصائح. الاطلاع على المواعيد والتسجيل على

الموقع التالي:

[www.duesseldorf.de/
international](http://www.duesseldorf.de/international)

يجب أن تتضمن خطة العمل الخاصة بكم جميع العوامل التي يمكن أن يكون لها دور في نجاح المشروع أو حتى في حالة الإخفاق أيضًا. فكلما كان التخطيط مدروسًا ومفصلاً،

كانت الفرصة كبيرة لأن تسير مشاريعكم نحو النجاح المنشود. فضلاً عن أن خطة العمل الهادفة تعد شرطاً أساسياً لإقناع الجهات المانحة للقروض أن شركتكم المزعم تأسيسها سوف تحقق أرباحاً كافية من أجل سداد الأموال المُقرضة.

يجب أن توضح خطة عمل شركتكم العناصر المحورية التالية وتصفها:

- الملف الشخصي للمؤسسين
- فكرة المشروع (الخدمات والمنتجات المقدمة، الفئة المستهدفة، الأرباح المتوقعة)
- تقييم السوق، والموقع والمنافسة
- الاستراتيجية التسويقية
- التخطيط التنظيمي وتخطيط القوى العاملة
- تخطيط الاحتياجات من حيث التجهيز المكاني، والتقني، وأسطول السيارات وغيرها.
- متطلبات رأس المال وتخطيط التمويل
- توقع فرص الربح
- الجدوى الاقتصادية
- تخطيط السيولة

ويوجد عدد كبير من المراكز التي يمكنها أن تقدم لكم يد العون عند إعداد خطة العمل لشركتكم، وكثير منها مجانيًا أيضًا. فالمساعدة الاستشارية عند إعداد خطة تقدمها لكم هيئات متعددة منها غرفة المهن الحرفية (Handwerkskammer) وغرفة الصناعة والتجارة (Industrie- und Handelskammer) بمدينة دُوسلدورف.



تشجيع الشركات الناشئة (Start-up)

هل لديكم شركة في مرحلة التأسيس وتتمتع بفكرة تكنولوجية إبداعية لحل المشكلات، ونموذج أعمال قابل للتوسع، أو لديكم تساؤلات حول مسائل مثل العرض الموجز Pitch-Deck، أو نموذج الأعمال (BMC)، أو رأس المال المخاطر VC أو تلتصمون مدخلاً إلى النظام البيئي للشركات الناشئة بمدينة دُوسلدورف؟ فعندئذ تجدون المزيد من المساعدة على البوابة الإلكترونية الخاصة بوحدة الشركات الناشئة والتابعة لهيئة تشجيع الأعمال التجارية (Wirtschaftsförderung) على الموقع الإلكتروني التالي: startup-city.de



مكتب خدمات الوافدين

يعتبر مكتب خدمات الوافدين أول جهة اتصال رسمية للشركات وموظفيها الدوليين ويقدم المشورة بشأن أسلوب الحياة في المنطقة ومزاولة العمل فيها. يجري دعم مكتب الخدمات من جانب هيئات تشجيع الأعمال التجارية التابعة لولاية دُوسلدورف ودائرة ميتمان (Mettmann) وكذلك غرفة الصناعة والتجارة بمدينة دُوسلدورف.

مكتب خدمات الوافدين

Expat Service Desk

العنوان:

Ernst-Schneider-Platz 1, 40212
Düsseldorf

الموقع الإلكتروني:

www.expatservicedesk.de

البريد الإلكتروني:

info@expatservicedesk.de

الخط الساخن: 0211 5441 5740

التمويل

من يرغب في تأسيس شركة، يجب عليه عادة أن يستثمر أموالاً في البداية في مشروعه. حيث تحددون المبلغ الذي يجب استثماره في المشروع، استناداً إلى تخطيط متطلبات رأس المال. فكل خطة عمل تشمل خطة لمتطلبات رأس المال، بغض النظر عما إذا كنتم تمويلون مشروعكم بأنفسكم من مدخراتكم أو من خلال الحصول على قرض. ومن يتهاون في وضع تخطيط دقيق، يجازف بعدم كفاية الأموال في نهاية المطاف. لذا تباحثوا في هذا الشأن أولاً مع المصرف الذي تتعاملون معه واحصلوا منه على المشورة اللازمة.

و غالباً ما يعاني المؤسسون لا سيما من ذوي المتطلبات الائتمانية الصغيرة من مشكلات الحصول على التمويل عبر المصرف الذي يتعاملون معه. ومن أجل أن يتيسر لكم بدء ممارسة عمل حر، يقوم مصرف NRW.BANK بالتعاون مع 75 مركزاً للمبتدئين في الأعمال بتقديم قروض متناهية الصغر NRW تصل إلى 50.000 يورو. يمكنكم الاطلاع على مزيد من المعلومات بشأن تمويل الشركات الناشئة الجديدة من خلال:

Startercenter NRW

الموقع الإلكتروني:

www.startercenter.nrw/de/finanzieren

وزارة الاقتصاد والابتكار والرقمنة والطاقة في ولاية شمال الراين - وستفاليا
الموقع الإلكتروني:

www.gruenden.nrw/finanzierung
مصرف KfW Bankengruppe
الموقع الإلكتروني: www.kfw.de

اختيار الشكل القانوني

ينظم الشكل القانوني مسائل مهمة بشأن علاقات الملكية، وتوزيع المخاطر، والمسئولية. وفي الوقت نفسه يؤثر الشكل القانوني لأي شركة على النفقات البيروقراطية - سواء عند التأسيس أو واجبات التقيد المحاسبي - والأعباء الضريبية. وهذه أمثلة على الأشكال القانونية المتاحة:

الشركة ذات المسؤولية المحدودة (GmbH)

الشركة ذات المسؤولية المحدودة (GmbH) هي أشهر وأهم شكل من أشكال شركات رؤوس الأموال. ويتميز هذا النوع من الشركات بأن رأس ماله التأسيسي اللازم يبلغ 25.000 يورو وأن المسؤولية محدودة على قدر رأس المال المدفوع من جانب المساهمين.

الشركة الريادية محدودة المسؤولية (UG)

الشركة الريادية محدودة المسؤولية - وتتميز أيضاً بالاسم الدارج بوصفها شركة صغيرة ذات مسؤولية محدودة (Mini-GmbH) وشركة يورو واحد ذات مسؤولية محدودة

(Ein-Euro-GmbH) - أدخلت إلى ألمانيا على أنها نوع ملائم لمؤسسي المشروعات الوليدة وبديلاً للشركة ذات المسؤولية المحدودة التقليدية.

غرفة الصناعة والتجارة بمدينة دُوسلدُورف Industrie- und Handelskammer Düsseldorf

العنوان:

Ernst-Schneider-Platz 1, 40212
Düsseldorf

مسؤول الاتصال: Marco Gerhards

رقم الهاتف: 0211 3557-242

البريد الإلكتروني:

marco.gerhards@duesseldorf.ihk.de

غرفة المهن الحرفية بمدينة دُوسلدُورف Handwerkskammer Düsseldorf

العنوان:

Georg-Schulhoff-Platz 1, 40221
Düsseldorf

مسؤولة الاتصال: Tabea Schneider

رقم الهاتف: 0211 8795-333

البريد الإلكتروني:

tabea.schneider@hwk-uesseldorf.de

العاملون والموظفون

يجب توضيح مجموعة من التساؤلات، إذا لم يكن بمقدورك
تسيير أعمال شركة ناشئة بمفردكم أو لا ترغبون في
ذلك ومن ثم فإنكم تحتاجون إلى موظفين. ولذلك يمكنكم
الاعتماد على العروض الاستشارية من وكالة التوظيف
بمدينة دُوسلدُورف (*Agentur für Arbeit Düsseldorf*)
حيث ستساعدكم خدمة أرباب العمل
فيما يلزم من إجراءات رسمية ضرورية وعند البحث عن
موظفين مناسبين لعملكم.

وكالة التوظيف بمدينة دُوسلدُورف خدمة أرباب العمل

Agentur für Arbeit Düsseldorf Arbeitgeber-Service

العنوان:

Grafenberger Allee 300, 40237
Düsseldorf

الموقع الإلكتروني:

[www.arbeitsagentur.de/vor-ort/
duesseldorf/arbeitgeberservice](http://www.arbeitsagentur.de/vor-ort/duesseldorf/arbeitgeberservice)

البريد الإلكتروني:

[duesseldorf.arbeitgeber@
arbeitsagentur.de](mailto:duesseldorf.arbeitgeber@arbeitsagentur.de)

الخط الساخن لأرباب العمل:

0800 4555520

الشراكة (Personengesellschaft)

تختلف الشراكة عن شركة رأس المال في أن الالتزام
الشخصي للمساهمين له الأولوية إلى حد كبير. وخاصة
أن الشركة تكون غير مسؤولة عن الالتزامات، بل الأفراد
المساهمون هم المسؤولون في الأساس عن الالتزامات بشكل
شخصي وغير محدود. وتشمل الشراكة كلاً من الشركة
المدنية (GmbH)، الشراكة التضامنية (OHG)، والشراكة
المحدودة (KG).

مزاولة عمل حر / مهنة حرة

إن أهم ميزة للمهنة الحرة هي الارتباط الوثيق بين التدريب
الشخصي والاستقلال الوظيفي. كما أنه ليس بالأمر اليسير
دائماً تحديد أي المهنة ينتمي حقيقةً إلى المهنة الحرة وأيها
لا ينتمي إليها. لذا فإن هذا الأمر منظم بوضوح في قائمة
المهنة، مثل الطبيب أو المحامي أو المستشار الضريبي أو
كاتب العدل أو المهندس أو المهندس المعماري أو أخصائي
العلاج الطبيعي أو المترجم الشفهي. وكلها تُعد بلا ريب من
المهنة الحرة. أما الفنانون والمصممون والقائمون بالمعالجة
الإلكترونية للبيانات والمستشارون الإداريون وغيرهم، فإن
مكتب الضرائب هو من يقرر في النهاية تصنيف أعمالهم
كونها أعمالاً مستقلة أو تجارية. لذا لا يسجل أصحاب المهنة
الحرة بياناتهم لدى مكتب تسجيل النشاط التجاري، بل لدى
مكتب الضرائب فحسب.

الشركات الفردية (Einzelunternehmen)

إضافة إلى ذلك توجد أيضاً مجموعة من
الشركات الفردية مثل أصحاب الأعمال الصغيرة
(Kleingewerbetreibende) والتجار المسجلين
(e.K.). وفيما يخص الأسئلة بشأن اختيار الشكل القانوني
يمكنكم الاستفادة من الخدمات الاستشارية لغرفة الصناعة
والتجارة (IHK) بمدينة دُوسلدُورف وغرفة المهن الحرفية
(HWK) بمدينة دُوسلدُورف، أو توجهوا إلى مستشار
ضريبي أو محام.

كما يقدم الموقع الإلكتروني التالي لمحة موجزة مفيدة جداً
عن الأشكال القانونية المختلفة:

gruenderplattform.de

وفيما يخص الأسئلة بشأن اختيار الشكل القانوني يمكنكم
الاستفادة من الخدمات الاستشارية لغرفة الصناعة والتجارة
(IHK) بمدينة دُوسلدُورف وغرفة المهن الحرفية
(HWK) بمدينة دُوسلدُورف، أو توجهوا إلى مستشار
ضريبي أو محام.



التسجيل التجاري والمسائل الضريبية

أبسط أشكال تأسيس شركة في مدينة دُوسلدُورف هو تسجيلها لدى مصلحة النظام العام (Ordnungsamt) بعاصمة الولاية. كما يجب عليكم أيضاً أن تعجلوا بالتسجيل الضريبي لنشاطكم التجاري لدى مكتب الضرائب المختص.

فيجب عليكم تسجيل بياناتكم لدى مكتب الضرائب المختص. إضافة إلى أنه من الضروري أن تسلموا استبياناً بخصوص التسجيل الضريبي. وبعد إجراء الفحص من خلال مكتب الضرائب تحصلون على رقم ضريبي خاص بشركتكم. فيادروا بتقديم هذا الاستبيان مبكراً، حيث إن التسجيل قد يستغرق بعض الوقت. ويمكنكم الحصول عليه من مكاتب التسجيل التجاري (Gewerbemeldestellen)، أو مكتب الضرائب (Finanzamt) الذي تتبعونه، أو لدى نظام إدارة النماذج (Formular-Management-System) بالإدارة المالية الاتحادية على الموقع الإلكتروني التالي:

www.formulare-bfinv.de

الشركات ملزمة مبدئياً بإرسال التسجيلات المسبقة لضرائب المبيعات (Umsatzsteuervoranmeldungen) شهرياً - وتسجيلات ضريبة الرواتب والأجور (Lohnsteueranmeldungen) أيضاً في حالة استخدام موظفين - في شكل نموذج إلكتروني إلى مكتب الضرائب (Finanzamt). علاوة على ذلك توجد إقرارات إلزامية سنوية. كما يسر مكتب الضرائب المختص في مدينة دُوسلدُورف الإجابة عن تساؤلاتكم:

مكتب الضرائب في دُوسلدُورف نورد

Finanzamt Düsseldorf-Nord

العنوان:

Hans-Böckler-Straße 36, 40476
Düsseldorf

رقم الهاتف: 0211 4496 -0

مكتب الضرائب في دُوسلدُورف ميتة

Finanzamt Düsseldorf-Mitte

العنوان:

Kruppstraße 110, 40227 Düsseldorf

رقم الهاتف: 0211 7798 -1780

إضافة إلى أن إدارة الضرائب

(Finanzverwaltung) لولاية شمال الراين ويستفاليا

تقدم معلومات كثيرة أخرى عبر وسائل متعددة منها كتيب

النصائح الضريبية لمؤسسي الشركات الناشئة بصيغة بي

دي إف للتحميل المجاني عبر الرابط التالي:

www.finanzamt-nrw.de

التسجيل التجاري

يمكنكم تسجيل نشاطكم التجاري بحضوركم شخصياً أو كتابياً لدى مكتب التسجيل التجاري (Gewerbemeldestelle) التابع لمصلحة النظام العام (Ordnungsamt) بعاصمة الولاية دُوسلدُورف. كما يمكنكم في حالة التسجيل بحضوركم شخصياً تسلم السجل التجاري (Gewerbemeldung) عادةً في الحال. أما بالنسبة لبعض الأعمال التي تتطلب ترخيصاً، مثل المطاعم ووكلاء العقارات ووكلاء البناء وشركات الأعمال الحرفية، فبالإضافة إلى طلب التسجيل يجب تقديم طلب خاص بترخيص تجاري (Gewerbeerlaubnis). إلا أنكم تحصلون على هذا الترخيص من مكتب التسجيل التجاري.

مصلحة النظام العام بعاصمة الولاية دُوسلدُورف
مكتب التسجيل التجاري

**Ordnungsamt der
Landeshauptstadt Düsseldorf
Gewerbemeldestelle**

العنوان:

Worringer Straße 111 , 40210
Düsseldorf

البريد الإلكتروني:

gewerbemeldestelle@duesseldorf.de

الموقع الإلكتروني:

service.duesseldorf.de

كما يمكنكم من خلال بوابة الخدمات الاقتصادية لولاية شمال الراين وستفاليا (NRW) تسجيل النشاط التجاري في ولاية NRW وتعديله وإلغائه أيضاً بشكل رقمي بالكامل.

الموقع الإلكتروني:

service.wirtschaft.nrw

التسجيل الضريبي

سواء سجلتم نشاطاً تجارياً أو أردتم ممارسة مهنة حرة،

الاستشارة الضريبية

قد يكون من المفيد لمؤسسي الشركات الجدد تكليف مكتب للاستشارات الضريبية لإعداد القرارات الضريبية الإلزامية. حيث تتيح غرفة المستشارين الضريبيين (Steuerberaterkammer) بمدينة دُوسلدُورف إمكانية البحث على موقعها الإلكتروني عن خبراء في قطاع أعمالكم.

غرفة المستشارين الضريبيين بمدينة دُوسلدُورف
**Steuerberaterkammer
Düsseldorf**

رقم الهاتف: 0-0211 66906
الموقع الإلكتروني:

www.stbk-duesseldorf.de

6

التأمين والرعاية



يُعد التأمين في حالة المرض ومعاش التقاعد المالي من العناصر المهمة للتخطيط المستقبلي الخاص بالشركات. ومن ثم ينبغي لكم عند بدء التأسيس اختيار نوع مناسب من تأمين ورعاية كبار السن وفي حالة المخاطر.

التأمين الصحي

أصحاب الأعمال الحرة ملزمون بالاشتراك في تأمين صحي مثلهم مثل غيرهم من المواطنين والمواطنات، سواء أكان ذلك تأمينًا صحيًا حكوميًا أو خاصًا. ومن كان خاضعًا في السابق لتأمين اجتماعي إجباري أو كان مؤمنًا عليه من خلال أحد أفراد الأسرة، يمكنه الاختيار بين تأمين صحي خاص وبين عضوية اختيارية في التأمين الصحي الحكومي. كما يجب على كل حال إخطار التأمين الصحي الحكومي (GKV) بالخطوة المتخذة في اتجاه العمل المهني الحر. ويمكنكم الاطلاع على نظرة عامة عن أنواع التأمين الصحي الحكومي في ألمانيا على الموقع الإلكتروني التالي:

www.gkv-spitzenverband.de

التأمين على الموظفين ضد حوادث العمل

إن الموظفين في ألمانيا مؤمن عليهم لدى هيئة التأمين الحكومي ضد الحوادث (Deutsche Gesetzliche Unfallversicherung) من خلال أرباب عملهم. ولمعرفة الرابطة المهنية (Berufsgenossenschaft) المختصة بنشاطكم وما يجب عليكم مراعاته في هذا الشأن، يمكنكم التواصل هاتفياً أو عبر الانترنت مع الهيئة الألمانية للتأمين الحكومي ضد الحوادث (DGUV)

الهيئة الألمانية للتأمين الحكومي ضد الحوادث
**Deutsche Gesetzliche
Unfallversicherung (DGUV)**

الخط الساخن: 0800 6050404

الموقع الإلكتروني: www.dguv.de

رعاية كبار السن

ينبغي لأصحاب الأعمال الحرة التخطيط في الوقت المناسب لتنظيم رعاية كبار السن الخاصة بهم. حيث يُحفظ بمستشفيات تأمين التقاعد الحكومي الذي اكتسبه الشخص أثناء فترة عمله موظفًا. لذا فكروا فيما إذا كان من المفيد لكم الحصول على عضوية اختيارية أخرى في تأمين التقاعد الحكومي. حيث إن المعاش التقاعدي من تأمين التقاعد الحكومي لأصحاب المهن الحرة لا يغطي عادةً إلا الاحتياجات الأساسية فقط. لذلك ينبغي لكم اتخاذ قرار بشأن الاشتراك في تأمين خاص لرعاية كبار السن أيضًا من أجل ضمان الحصول على معاش كاف عند الكبر.

تأمين التقاعد الألماني (DRV) راينلاند
مركز الخدمة لمدينة دُوسلدُورف

**Deutsche Rentenversicherung
(DRV) Rheinland**

العنوان:

Königsallee 71 , 40215 Düsseldorf

رقم الهاتف: 0211 937

الموقع الإلكتروني:

www.deutsche-rentenversicherung.de

عروض المعلومات في جميع أنحاء ألمانيا

بوابة الترحيب *Make it in Germany*
المخصصة من الوزارة الاتحادية للاقتصاد والطاقة
للمهنيين المتخصصين ومؤسسي الشركات الأجنبي
الموقع الإلكتروني:

www.make-it-in-germany.com

بوابة الشركات الناشئة التابعة للوزارة الاتحادية للاقتصاد والطاقة
الموقع الإلكتروني:

www.existenzgruender.de



Landeshauptstadt Düsseldorf
Wirtschaftsförderung

الناشر:

عاصمة الولاية دُوسلدُورف

عمدة المدينة

مكتب تشجيع الأنشطة التجارية

Burgplatz 1 · 40213 Düsseldorf

Theresa Winkels :الموظفة المسؤولة:

الموقع الإلكتروني: **www.duesseldorf.de**

XI/21-1.